



Calculer son TJM en tant que designer modéliste freelance qui débute à Paris

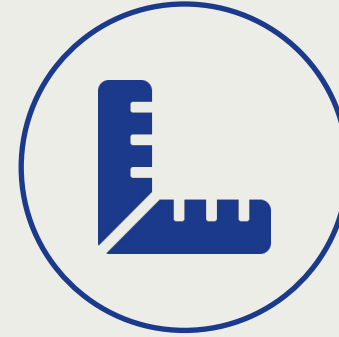
Méthode d'analyse des dépenses et calcul du TJM adéquat pour débiter dans la capitale
Édition 2026 (mise à jour réglementaire)

Profil du styliste designer



Modéliste freelance

Créateur de patrons et prototypes pour des créateurs de mode innovants.



Localisé à Paris

Membre de l'écosystème créatif et branché de la capitale française.

En tant que styliste designer, vous créez et concevez des collections de vêtements, chaussures et accessoires. Vous imaginez les tendances, dessinez les modèles, choisissez matières, couleurs et formes, en collaboration étroite avec le modéliste qui réalise les prototypes à partir de vos croquis.



Ensemble, vous veillez à ce que vos créations soient techniquement réalisables et respectent une identité de marque. Vous supervisez la production, préparez les fiches techniques pour les fabricants et participez aux défilés et événements.

Votre métier allie créativité, sens du marketing et compétences techniques. Un défi stimulant qui demande passion, innovation et rigueur à chaque nouvelle collection.

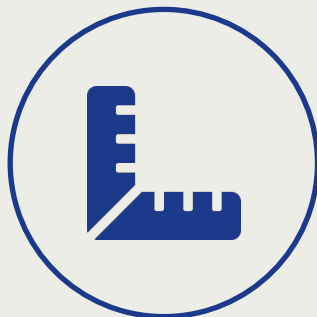


Sommaire



Définition du TJM

TJM = Taux Journalier Moyen : le coût pour l'entreprise cliente par jour facturé.



Composantes du TJM

Le TJM couvre rémunération, cotisations sociales, frais et marge de l'entreprise.



Équivalence TJM

Un TJM correspond généralement à 7 ou 8 heures de travail facturées par jour.



Importance du TJM

Un TJM adapté permet de vivre décemment en freelance tout en restant compétitif.

Bien définir son TJM est crucial pour réussir en tant que designer styliste modéliste à Paris.



Culture Gé.



Étudier les TJM moyens

Veille approfondie sur les TJM pratiqués dans votre secteur et pour votre niveau d'expérience.



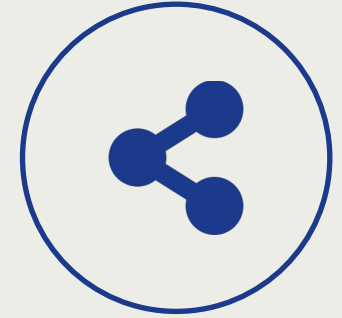
Consulter les plateformes

Comparez tarifs et profils des concurrents de votre domaine sur les plateformes freelances.



Analyser les concurrents

Examinez les profils des professionnels de votre domaine pour situer leurs tarifs.



Échanger avec le réseau

Discutez avec votre communauté et votre réseau pour connaître les prix du marché courants.

En croisant plusieurs sources et en échangeant avec votre communauté, vous déterminerez un TJM approprié pour vos services de modéliste freelance débutant à Paris.



Étude de marché à Paris — repères 2026

Comparaison avec le TJM moyen du marché (€/jour)

≈ 220

TJM cible recalculé
(modéliste débutant)

239

TJM moyen
marché parisien

80

Minimum
marché parisien

550

Maximum
marché parisien

Le TJM cible recalculé (≈ 220 €) est cohérent avec le médian de marché (239 €) : facturer au prix du marché permet d'atteindre le revenu visé. Le tarif d'appel bradé n'est pas viable.

**Repères marché : Observatoire des Métiers du Textile / INSEE région parisienne. TJM cible = recalcul INSURACTIO 2026 (voir audit).*



Calculer son TJM en 13 étapes



Cette méthodologie en 13 étapes permet de construire un TJM robuste en tenant compte de tous les aspects financiers et opérationnels de votre activité freelance.





ÉTAPE 1

Salaire net souhaité



Définir votre revenu net cible

1

Coût de la vie

Loyer, services, nourriture, transport...

2

Dépenses familiales

Garde d'enfants, loisirs, épargne...

3

Engagements financiers

Prêts, crédits, assurances diverses.

4

Épargne & investissements

Épargne-retraite, placements long terme.

5

Frais de santé

Soins non couverts, médicaments.

6

Éducation & formation

Formation continue pour rester à jour.

*L'étape 1 fixe un objectif de revenu net personnel. Attention au vocabulaire : ce « net cible » est le revenu qui doit **RESTER** après cotisations et **impôt** — il ne faut pas le confondre avec le total des dépenses.*



Revenu net et dépenses incompressibles

Poste de dépense	Montant mensuel (€)
Revenu net cible d'un modéliste débutant	1 790,00
<i>Sous-total</i>	1 790,00
Loyer	(800,00)
Charges (eau, électricité, chauffage)	(150,00)
Transports (Navigo)	(88,80)
Alimentation	(350,00)
Assurance santé (mutuelle)	(60,00)
Assurance habitation	(30,00)
Provision impôt sur le revenu	(0,00)
<i>Sous-total dépenses</i>	(1 478,80)
RESTE À VIVRE	311,20 €

*Navigo 2026 = 88,80 €/mois. La provision IR est nulle ici : à ce niveau de revenu, l'impôt est ramené à 0 € par l'abattement 50 % et la décote. Source : DGFIP, BOFiP BOI-BIC-DECLA-20.



Dépenses de confort souhaitées



Salle de sport

Abonnement : 30 €/mois



Sorties cinéma

3 sorties/mois : 30 €



Épargne

Précaution : 45 €/mois



Psychothérapie

2 séances/mois : 80 €



Autres loisirs

Bars, culture : 80 €

265 €

Confort / mois

2 055 €

TOTAL BUDGET

Avec **265 €** de confort, le budget total atteint **≈ 2 055 €/mois**.
Pour qu'il RESTE 1 790 € net après impôt, le revenu doit être calibré en conséquence.





ÉTAPE 2

Ajout des cotisations sociales



Qualification de l'activité : prestation de services BIC

Catégorie	Définition	Activités concernées
Prestation de services BIC	Bénéfices d'un designer modéliste couturier exerçant en activité artisanale ou libérale (services). Relève des BIC — prestations de services.	Indissociables principales : <ul style="list-style-type: none">• Création de modèles et de patrons (sur-mesure ou en série)• Réalisation de prototypes et d'échantillons• Confection de vêtements et d'accessoires• Retouches et ajustements Associables secondaires : <ul style="list-style-type: none">• Conseils en style et en image• Formation / enseignement mode

Source : CGI art. 34-35 ; régime micro-BIC, art. 50-0. Pour un modéliste, l'activité relève des prestations de services BIC (abattement 50 %), et non de la vente de marchandises (71 %).



Régimes d'imposition (seuils 2026)

Régime d'imposition	CA annuel (services)	Détails
Micro-entreprise (micro-BIC)	≤ 83 600 € HT	<ul style="list-style-type: none">• Abattement forfaitaire de 50 % (prestations de services)• Déclaration CA mensuelle ou trimestrielle, comptabilité ultra-simplifiée
Réel simplifié	83 600 € à 286 000 € HT	<ul style="list-style-type: none">• Comptabilité simplifiée• Déclarations CERFA 2031 et 2033
Réel normal	> 286 000 € HT	<ul style="list-style-type: none">• Comptabilité complète• Déclarations CERFA 2031 et 2050

Source : Navis / Feuillet Rapide Fiscal Social 21/26 (04/05/2026), tableaux récapitulatifs. Le seuil micro-BIC services 2026 est de 83 600 € (et non 77 700 €, valeur 2023).



Réglementation micro-entrepreneur (services BIC) — 2026

Cotisations sociales : 21,20 %

Taux micro-social 2026 pour une prestation de services relevant du régime micro-BIC, appliqué sur le CA encaissé (HT).

Versement libératoire de l'IR : 1,7 %

Option possible : l'IR est prélevé en même temps que les cotisations, sous condition de revenu fiscal de référence.

Plafond de CA : 83 600 € HT

Au-delà (2 années consécutives), sortie du régime micro-entrepreneur.

Déclarations mensuelles/trimestrielles

Déclaration du CA et paiement des cotisations sur autoentrepreneur.urssaf.fr.

Franchise en base de TVA

Tant que le CA \leq 37 500 € (41 250 € majoré), pas de TVA. Mention : « TVA non applicable, art. 293 B du CGI ».

ACRE 1re année : réduit à 10,6 %

La 1re année, l'ACRE réduit les cotisations de 50 % : 10,6 % au lieu de 21,2 % (services BIC).



Ajout des cotisations sociales

1 Définir le revenu net cible

Cible : 1 790 € net par mois.

2 Calculer les cotisations

Régime micro-BIC services : 21,20 % du CA encaissé pour les cotisations obligatoires.

Formule & Résultat

Revenu net \div (1 - 0,212) = CA nécessaire

1 790 € \div 0,788 \approx 2 271 €

Pour un revenu net de 1 790 €, le CA mensuel doit être de \approx 2 271 €, cotisations incluses. (Taux 2026 : 21,2%)

\approx 2 271 €





ÉTAPE 3

Ajout pour les vacances



Ajout pour les vacances

1 Partir du total après cotisations

Montant calculé précédemment : 2 271 €/mois.

2 Ajouter 10 %

Couvre les congés que vous prendrez dans l'année (pas de congés payés en micro-entreprise).

Formule & Résultat

Total après cotisations $\times 1,10$

$$2\,271\ \text{€} \times 1,10 \approx 2\,498\ \text{€}$$

Avec la provision « vacances », le besoin mensuel s'élève à $\approx 2\,498\ \text{€}$.

$\approx 2\,498\ \text{€}$



ÉTAPE 4

Ajout des frais de fonctionnement



Frais de fonctionnement



Loyer ou frais d'atelier

Espace de travail indispensable pour créer vos modèles et collections.



Équipement et fournitures

Machines à coudre, tissus, fils, patrons, ciseaux professionnels...



Assurance professionnelle

Couverture des risques liés à votre activité de créateur de mode.



Adhésions professionnelles

Adhésions à des associations ou regroupements de créateurs.



Communication & marketing

Site web, réseaux sociaux, packaging pour promouvoir votre marque.



Exemple

Ajout des frais de fonctionnement

Calcul du besoin mensuel

Comment faire ?

1 Partir du total après vacances
≈ 2 498 €/mois

2 Estimer les frais mensuels
Location, matériel, fournitures, télécommunications,
assurances...

Formule de calcul

Total avec vacances + Frais de fonctionnement

Résultat

2 498 € + 300 € = 2 798 €

En ajoutant 300 € de frais, le besoin mensuel s'élève à ≈ 2 798 €.

≈ 2 798 €



ÉTAPE 5

Estimation des jours travaillés par mois



Exemple

Estimation des jours travaillés

Disponibilité mensuelle

Comment faire ?

1

Déterminer les jours du mois

Nombre total de jours.

2

Soustraire week-ends et fériés

Environ 4 week-ends (8 jours) + jours fériés occasionnels.

Formule de calcul :

Jours du mois – week-ends – fériés = jours travaillés

Résultat :

≈ 19 jours travaillés / mois

ATTENTION : ces 19 jours sont les jours TRAVAILLÉS, pas les jours facturables. Le TJM se calcule sur les jours facturables (étape 6) — c'est l'erreur la plus fréquente.

19 jours



Du temps disponible aux jours facturables

Étape	Calcul	Résultat
1. Jours dans l'année	365	365 jours
2. – week-ends (52 × 2)	365 – 104	261 jours
3. – jours fériés (moy.)	261 – 9	252 jours
4. – congés payés (5 sem.)	252 – 25	227 jours travaillés (18,9 j/mois)
5. – absences maladie (moy.)	227 – 17	210 jours disponibles
6. × part facturable (60-70 %)	210 × 60 % à 70 %	126 à 147 jours FACTURABLES
7. Jours facturables / mois	126-147 ÷ 12	≈ 10,5 à 12,2 j/mois

Ce sont les jours FACTURABLES (≈ 10-12/mois) — et non les 19 jours travaillés — qui servent de diviseur au TJM.





ÉTAPE 6

Calcul des jours facturables



Calcul des jours facturables

1 Jours disponibles / an

210 jours

(227 travaillés – 17 maladie)

2 Part facturable

60 à 70 %

Temps réellement consacré aux projets rémunérés

Résultat par an

126 à 147
jours facturables

Par mois

$126 \text{ à } 147 \div 12 \approx 10,5 \text{ à } 12,2 \text{ j/mois}$

Environ 11 à 12 jours facturables par mois : c'est le diviseur correct du TJM

$\approx 11-12 \text{ j}$



ÉTAPE 7

Estimation du temps non facturable



Temps non facturable

1 Jours travaillés / mois
≈ 19 jours

2 Part non facturable
30 à 40 %

*Administration, comptabilité, réunions,
prospection...*

Résultat / mois

6 à 8
jours non facturables

Le calcul :

19 j × 30 % à 40 % ≈ 6 à 8 jours / mois

Indispensables à l'activité mais non générateurs de revenus immédiats, ces jours justifient un TJM plus élevé.

≈ 6-8 j



ÉTAPE 8

Calcul du tarif journalier



Calcul du tarif journalier (TJM)

1 Besoin mensuel à couvrir

≈ 2 798 €

Net + cotisations + vacances + frais

2 Jours FACTURABLES / mois

≈ 11 à 12 jours

Et non 19 jours travaillés

Formule de calcul :

$2\,798\text{ €} \div 11 \text{ à } 12 \approx 233 \text{ à } 254\text{ €/jour}$

Cohérent avec le médian de marché (239 €). Diviser par 19 donnait 149 €, un tarif non viable.

≈ 240 €/jour





ÉTAPE 9

Calcul du tarif horaire



Quand facturer à l'heure ?



Projets aux exigences floues

Quand le périmètre n'est pas défini et peut évoluer.



Consultation / services experts

Votre expertise valorisée à chaque heure travaillée.



Révisions fréquentes du client

Payé pour les modifications et le travail supplémentaire.

La facturation horaire offre flexibilité et transparence, idéale pour les projets évolutifs ou les services experts.



Quand utiliser la facturation au forfait ?



Projets aux exigences claires

Quand le temps et les ressources sont estimables précisément.



Services répétitifs / standardisés

Pour des tâches prévisibles à portée constante.



Projets longs à livrables clairs

Planification financière stable pour le client et pour vous.

La facturation au forfait simplifie la facturation, apporte une sécurité financière et séduit les clients qui préfèrent une dépense fixe.



Synthèse

Facturation à l'heure	Facturation au forfait
Projets aux exigences floues ou évolutives	Projets aux exigences claires et délimitées
Tâches de consultation / services spécialisés	Services répétitifs ou standardisés
Révisions/personnalisations fréquentes	Projets longs à livrables clairs
Flexibilité et transparence	Facturation simplifiée, revenus prévisibles



Calcul du tarif horaire : Exemple concret

1

Tarif journalier ajusté

≈ 240 € — montant à facturer par jour pour couvrir vos coûts.

2

Heures de travail / jour

8 heures (journée standard de travail).

Formule de calcul

TJM ÷ Heures = Tarif Horaire

≈ **30 €/heure**

Le tarif horaire cohérent est d'environ 30 €/heure. Ce chiffre rectifie l'estimation précédente (18,63 €) qui découlait d'un TJM sous-estimé à 149 €.





ÉTAPE +

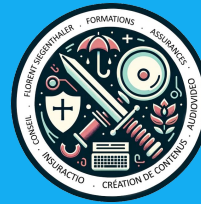
Affinez votre taux : impôt, imprévus, révision





ÉTAPE 10

Prise en compte de l'impôt sur le revenu



Barème de l'impôt sur le revenu — 2026 (revenus 2025)

Tranche de revenu imposable	Taux	Note
Jusqu'à 11 497 €	0 %	Tranche non imposable
De 11 497 € à 29 315 €	11 %	Tranche la plus courante pour un débutant
De 29 315 € à 83 823 €	30 %	
De 83 823 € à 180 294 €	41 %	
Au-delà de 180 294 €	45 %	

**Barème de l'IR 2026 sur les revenus 2025 (Loi de finances 2026, DGFIP). Tranches revalorisées de 0,9 %.*



Décote d'impôt — 2026

La décote réduit l'impôt des foyers faiblement imposés (atténuation de l'effet de seuil). Elle se calcule sur l'impôt brut. Pour 2026 (revenus 2025) :

Célibataire (1 part)	Couple (2 parts)
Si impôt brut < 1 964 € : décote = 897 € - 45,25 % × impôt brut	Si impôt brut < 3 248 € : décote = 1 486 € - 45,25 % × impôt brut
Exemple : impôt brut 1 000 € Décote = 897 - (45,25 % × 1 000) = 445 € Impôt final = 555 €	Exemple : impôt brut 2 000 € Décote = 1 486 - (45,25 % × 2 000) = 581 € Impôt final = 1 419 €

Pour notre modéliste : CA ≈ 30 000 € → base imposable ≈ 15 000 € (abattement 50 %) → après barème et décote, l'IR est ramené à ≈ 0 €.



Anticipation de l'impôt sur le revenu

EXEMPLE

1. Base de calcul

Total mensuel avant impôt :

≈ 2 798 € (net + cotisations + vacances + frais)

Chiffre d'Affaires annuel :

≈ 30 000 €

Base imposable (50% du CA) :

≈ 15 000 €

2. Résultat fiscal

Application du barème 2026 + décote

Impôt ≈ 0 €

À ce niveau de revenu, l'IR est nul. Inutile d'ajouter 10% « d'impôt » comme dans la version initiale — c'était un double comptage contredit par le simulateur officiel.



ÉTAPE 11

Provisions pour imprévus et périodes creuses



Provision pour imprévus

1. Méthode

Total mensuel ajusté :

≈ 2 798 € (charges, vacances, frais ; impôt ≈ 0)

Ajouter une marge :

Un coussin financier pour gérer les risques et périodes creuses.

Formule :

$$\text{Total} \times 5\% = \text{Marge}$$

2. Calcul final

$$2\,798 \text{ €} \times 5\% \approx 140 \text{ €}$$

$$2\,798 \text{ €} + 140 \text{ €} =$$

$$\approx 2\,938 \text{ €}$$

Soit, ÷ 11-12 jours facturables : ≈ 245-267 €/jour.





ÉTAPE 12

Réévaluation annuelle du taux horaire



Réévaluation annuelle du taux

Analyse des résultats annuels



Revenus, dépenses, profitabilité de l'année écoulée.

Impact de l'inflation



Ajuster les tarifs selon les taux d'inflation officiels.

Benchmark marché & compétences



Comparer aux tarifs du marché et à l'évolution de vos compétences.

Planification de la révision



Date récurrente, rapport détaillé, ajustement du tarif.



Comment faire ?

Pourquoi est-ce important ?

Réinvestir les bénéfices finance l'innovation, améliore les infrastructures et élargit les capacités de l'entreprise sans dépendre exclusivement de financements externes. Cela soutient la croissance à long terme et renforce votre compétitivité sur le marché.



1. Identifier les besoins

Analyse des priorités : marketing, équipement, formation du personnel...



2. Déterminer le %

Fixer un taux de réinvestissement sans compromettre la stabilité financière.



3. Planifier les investissements

Actions ciblées pour un impact direct sur la productivité et la qualité.



Conclusion



Le TJM Viable

Pour un modéliste freelance débutant à Paris :

~ 240 € / jour

- Fourchette : 220 - 260 €
- Selon taux de facturation et ACRE
- Cohérent avec le médian (239 €)



Le piège à éviter

Un tarif d'appel bradé (89 - 149 €) ne couvre pas vos charges réelles.

Construisez votre offre et votre CV pour assumer le juste prix.



« Le succès n'est pas final, l'échec n'est pas fatal. C'est le courage de persévérer qui compte. »

WINSTON CHURCHILL





Merci pour votre attention





À propos

FLORENT SIEGENTHALER

PROFESSIONNEL POLYVALENT ET
PASSIONNÉ

Expertise : Banque/assurance & gestion de patrimoine.

Formation : Concepteur de projets innovants & formation disruptive (Founder INSURACTIO).

Media : Photographe, vidéaste corporate & podcasteur.

Localisation : Paris, France.

52

Projets de Création Pédagogique

25

Clients de Confiance

Contact & Rendez-vous

☎ +33 6 20 46 37 94

✉ florent@insuractio.com

🌐 www.insuractio.com

Réservez un rendez-vous : <https://calendar.app.google/bAKrNW2kPXMhhuuy6>